



## **Informe Social del municipi de Capolat**



**Observatori dels serveis socials: informes municipals**

---

**Informe generat el 01/04/2003**

## **Introducció**

---

Els **informes socials** són, fonamentalment, una eina informativa i d'anàlisi de la situació social dels municipis, tenen la finalitat de posar a l'abast un marc de referència per conèixer la realitat social local, detectar situacions de necessitat i facilitar la presa de decisions en l'àmbit de les polítiques públiques municipals.

La informació es proporciona mitjançant indicadors socials, que tenen la missió d'objectivar i resumir contextos socials que freqüentment es presenten complexos i de difícil quantificació. Els indicadors que es presenten no pretenen l'exhaustivitat de la realitat social municipal, sinó informar, per una banda, sobre la situació sociodemogràfica i econòmica, i per una altra, l'estat de desenvolupament dels serveis socials municipals. En aquest sentit, els indicadors utilitzats en aquest informe han de considerar-se com una part del Sistema d'Indicadors, i per tant una contribució al conjunt del perfil sociodemogràfic dels municipis.

Els indicadors que conformen el document estan estructurats en els següents àmbits: població, família i educació, treball i renda i serveis social. L'apartat de serveis socials aprofundeix la informació en relació als paràmetres d'usuaris dels serveis, activitat desenvolupada i recursos. Els indicadors de serveis socials es presenten en els apartats de l'atenció social primària, serveis adreçats a la infància, adolescència i família, serveis adreçats a les persones amb disminució, serveis adreçats a la gent gran i serveis adreçats a les persones amb disminució.

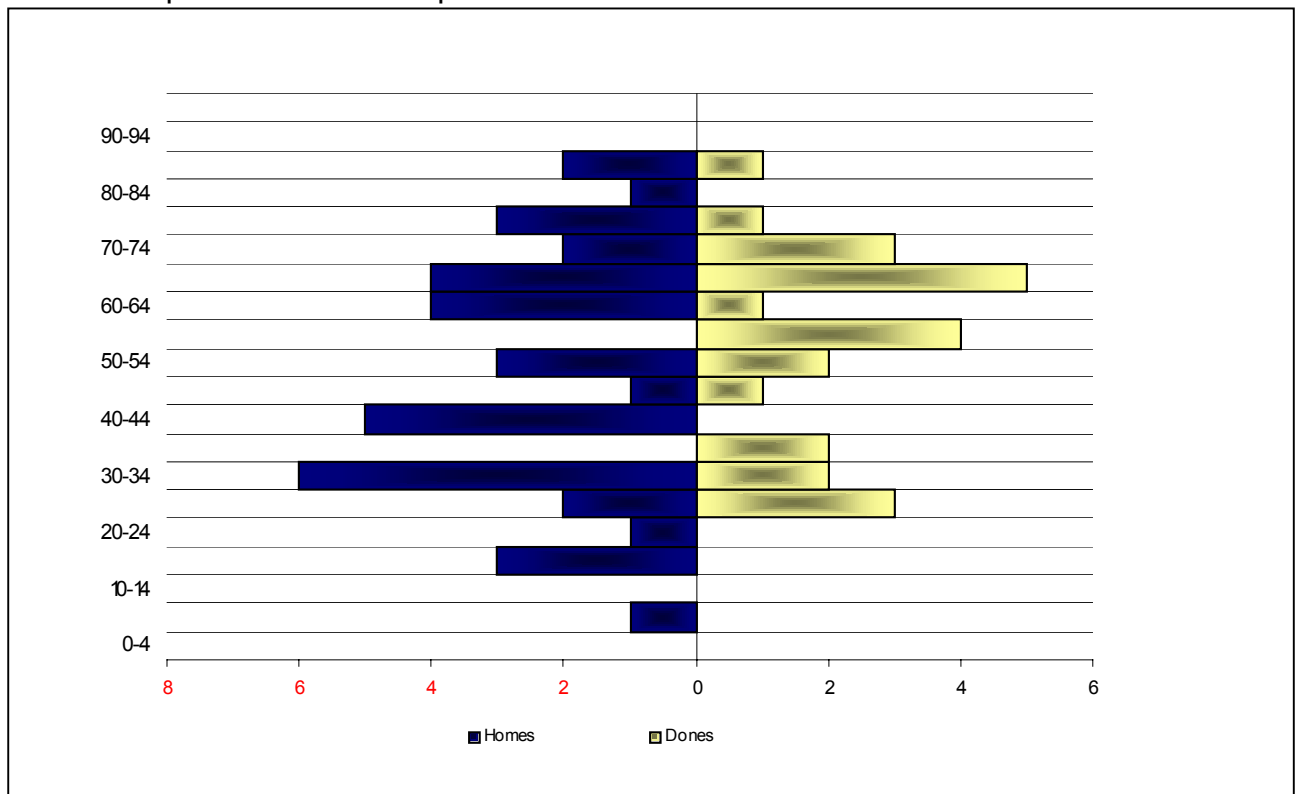
A l'inici de cada apartat hi ha una breu descripció de l'indicador utilitzat i de les fonts que han generat la informació. Les taules que agrupen els indicadors aporten la dada municipal, juntament amb les d'altres àmbits territorials de referència (comarca, província i el conjunt de Catalunya), per facilitar l'anàlisi i la interpretació dels índex. Al costat d'alguns valors relatius, i entre parèntesi, apareixen els valors absoluts, aportant elements de comparabilitat i de riquesa explicativa dels valors. En tots les anàlisis dels serveis socials el valor comarcal exclou els serveis i equipaments de la ciutat de Barcelona

Els **informes social dels municipis** són entesos i configurats com a documents dinàmics, oberts a la incorporació de millores i a l'actualització de la informació. El seu sentit és que siguin instruments de coneixement i de planificació, especialment pels municipis.

## I- Dades generals

<b>Dades Generals</b>	
Nom del municipi	Capolat
Comarca	Berguedà
Zona Servei d'Acció Social	Zona SAS 2
Població per l'any 2000	63
Població per l'any 2001	60
Renda Familiar Disponible per l'any 2000	11.925

Piràmide de població del municipi:



Dades de la població per a l'any 2000

## II - Caracterització per àmbits

### Població, Família i Educació

*Els indicadors aglutinats en aquest apartat proporcionen un coneixement detallat de la composició de la població, principalment per segments d'edat i sexe, del tipus d'estructures familiars presents en el municipi així com del nivell educatiu dels seus habitants.*

#### Descripció dels indicadors utilitzats:

- **Creixement Poblacional** *Percentatge de variació de la població de 1996 respecte la població de 1991*
- **Taxa de població infantil** *Percentatge de població entre 0 i 15 anys amb relació al volum total de població*
- **Taxa de població jove** *Percentatge de població entre 16 i 29 anys amb relació al volum total de població*
- **Taxa d'envelliment** *Percentatge de població de 65 anys i més amb relació al volum total de població*
- **Taxa de sobreenvelliment** *Percentatge de població de 85 anys i més amb relació al volum de població de 65 anys i més*
- **Taxa dependència demogràfica** *Percentatge de població menor de 16 anys més la de 65 anys i més amb relació a la població de 16 a 64 anys*
- **Taxa de persones amb disminució** *Percentatge de persones amb reconeixement legal de disminució per cada 1.000 habitants del municipi.*
- **Taxa de natalitat** *Percentatge de nascuts vius en l'any considerat respecte al volum de població*
- **Taxa de mortalitat** *Percentatge de defuncions per sexe i edat durant el període considerat respecte al volum de població per sexe i edat*
- **Indicador conjuntural de fecunditat** *Nombre mitjà de fills per dona en edat fèrtil (entre els 15 i els 49 anys)*
- **Taxa d'immigració estrangera** *Percentatge de població empadronada al municipi nascuda a l'estranger i de nacionalitat no espanyola respecte el total de població del municipi*
- **Taxa de llars unipersonals formades per persones de més de 65 anys** *Percentatge de persones de 65 i més anys en llars unipersonals en relació al total de llars per tipus de nucli*
- **Taxa de llars monoparentals** *Percentatge de llars constituïdes per un pare amb un o més fills solters o per una mare amb un o més fills solters en relació al total de llars per tipus de nucli*
- **Taxa d'analfabetisme** *Percentatge de població major de 10 anys analfabeta amb relació a la totalitat de la població major de 10 anys. Es considera analfabeta aquella persona que no és capaç de llegir ni d'escriure, o és capaç de llegir però no d'escriure, o és capaç de llegir i escriure tan sols una o varies frases que recorda de memòria o únicament és capaç de llegir i escriure números o el seu propi nom*
- **Taxa de titulats superiors** *Percentatge de titulats superiors amb relació a la població d'entre 25 i 64 anys. Es consideren titulats superiors aquells individus en disposició de títols obtinguts en una facultat, escola tècnica o superior o equivalent que correspongui a una carrera de 5 cursos o més*

#### Fonts d'informació

Les principals fonts d'informació per elaborar aquests indicadors han estat les següents:

- l'Institut d'Estadística de Catalunya: dades derivades del padró de 1996. Està prevista la seva actualització amb dades del cens del 2001.
- Departament de Benestar Social: Cens de persones amb disminució. Actualització anual.
- Institut Nacional d'Estadística: dades d'immigració procedents de l'actualització anual dels padrons municipals.

<b>1-Població, Família i Educació</b>					
<b>Indicador</b>	<b>Any</b>	<b>Municipi</b>	<b>Comarca</b>	<b>Província</b>	<b>Catalunya</b>
Creixement Poblacional	1996	14,5% (63)	-0,9% (37.826)	-0,7% (4.736.277)	0,5% (1999)
Taxa de població infantil	2000	1,6% (1)	11,2% (4.251)	13,4% (637.241)	14,65% (1999)
Taxa de població jove	2000	14,3% (9)	18,7% (7.074)	22,7% (1.076.990)	23,88% (1999)
Taxa d'envelliment	2000	34,9% (22)	25,3% (9.579)	17% (4.736.277)	16,28% (1999)
Taxa de sobreenvelliment	2000	13,6% (3)	11,7% (1.120)	10,6% (85.166)	9,65% (1999)
Taxa dependència demogràfica	2000	57,5% (23)	57,6% (13.830)	43,7% (1.439.811)	47,67% (1999)
Taxa de persones amb disminució	2001	33,3‰ (2)	86,5‰ (3.274)	43,1‰ (207.204)	34 ‰ (1999)
Taxa de natalitat	2000	0‰ (0)	6,8‰ (258)	10,2‰ (48.290)	9,31 ‰ (1999)
Taxa de mortalitat	1999	31,2‰ (2)	13,5‰ (511)	9,1‰ (42.905)	8,98 ‰ (1999)
Indicador conjuntural de fecunditat	Fecunditat: 2000 Dones 15-49 anys: 2000	0	1,07	1,27	1,18 (1999)
Taxa d'immigració estrangera	2000	-	1,2% (447)	2,6% (121.325)	
Taxa de llars unipersonals formades per persones de més de 65 anys	Llars: 1996 Població: 2000	-	8,1% (772)	16,6% (133.394)	18,66% (1999)
Taxa de llars monoparentals	1996	11,8% (2)	11,2% (1.185)	12,1% (153.260)	10,57% (1999)

## Informe social del municipi de Capolat

Taxa d'analfabetisme	Analfabets: 1996 Habitants: 2000	1,6% (1)	1,3% (444)	1,8% (76.310)	1,76% (1999)
Taxa de titulats superiors	Titulats superiors: 1996 Habitants: 2000	8,3% (3)	4,7% (911)	8,3% (217.155)	8,22% (1999)

## **Treball i Renda**

*Els indicadors aglutinats en aquest apartat proporcionen un coneixement detallat de les principals característiques econòmiques de la població com la situació laboral i els nivells de renda dels habitants.*

### **Descripció dels indicadors utilitzats:**

- **Taxa de població activa masculina:** *Relació entre la població activa i la població potencialment activa (aquella compresa entre els 16 i els 64 anys)*
- **Taxa de població activa femenina:** *Relació entre la població activa i la població potencialment activa (aquella compresa entre els 16 i els 64 anys)*
- **Taxa d'ocupació masculina:** *relació entre la població ocupada per sexes i la població activa per sexes*
- **Taxa d'ocupació femenina:** *Relació entre la població ocupada per sexes i la població activa per sexes*
- **Taxa d'atur registrat:** *Percentatge de persones que busquen ocupació, hagin o no treballat amb anterioritat, registrades en les oficines d'ocupació de l'INEM respecte a la població activa total (calculada aquesta amb dades del padró de 1996)*
- **Percentatge de dones no actives treballant a la llar:** *Percentatge de dones no actives que declaren com ocupació feina de la llar per grups d'edat*
- **Població de 50 a 64 anys pensionista, jubilada i aturada:** *Població de 50 a 64 anys pensionista o jubilada i aturada respecte a la població total d'aquesta edat*
- **RFD per habitant (en euros):** *Renda de que disposen les famílies per les operacions de consum i estalvi en termes per habitant*
- **PIB per habitant (en euros):** *Producte Interior Brut per habitant*

### **Fonts d'informació**

Les principals fonts d'informació per elaborar aquests indicadors han estat les següents:

- l'Institut d'Estadística de Catalunya: dades derivades del padró de 1996. Està prevista la seva actualització amb dades del cens del 2001.
- Servei Hermes de la Diputació de Barcelona: Atur registrat. Actualització trimestral.

<b>Treball i Renda</b>					
<b>Indicador</b>	<b>Any</b>	<b>Municipi</b>	<b>Comarca</b>	<b>Província</b>	<b>Catalunya</b>
Taxa de població activa masculina	Pob. activa: 1996 Població: 2000	80% (20)	73,6% (9.003)	75,9% (1.249.912)	
Taxa de població activa femenina	Pob. activa: 1996 Població: 2000	100% (15)	53,8% (6.335)	51,3% (847.305)	
Taxa d'ocupació masculina	Pob. ocupada: 1996 Població: 2000	76% (19)	64,8% (7.927)	63% (1.036.992)	
Taxa d'ocupació femenina	Pob. ocupada: 1996 Població: 2000	86,7% (13)	41,1% (4.839)	37,1% (611.788)	
Taxa d'atur registrat	Atur: çà1ç Pob. activa: çà2ç	-	-	0% (0)	19,39% (1999)
Percentatge de dones no actives treballant a la llar	Dones a la llar: 1996 Població: 2000	6,7% (1)	21,5% (2.535)	27,6% (455.290)	28,83% (1999)
Població de 50 a 64 anys pensionista, jubilada i aturada	Població 50 a 64: 1996 Habitants total: 2000	35,7% (5)	53,7% (3.331)	30,7% (249.858)	
RFD per habitant (Euros)	2000	12.516,67	11.880,08	11.473,68	

## **Serveis Socials d'atenció primària: usuaris i activitat desenvolupada**

*Els indicadors inclosos en aquest apartat proporcionen una aproximació als principals usuaris reals i potencials dels serveis socials municipals.*

### **Descripció dels indicadors utilitzats:**

- **Nº usuaris de serveis socials per cada 1.000 habitants àrea bàsica municipal:** *aproximació al nombre de persones ateses pels serveis socials municipals.*
- **Nº d'expedients familiars per cada treballador social:** *analitza el nombre d'expedients de serveis socials per cada treballador socials de l'Àrea Bàsica, per tal de conèixer la mitjana d'activitat*
- **Nº d'actuacions per professional de serveis socials:** *juntament amb l'indicador anterior ens aproxima al nivell d'activitat per professional al relacionar el nombre d'activitat amb els professionals de base (treballadors/es socials i educadors/es socials) del municipi.*
- **Nº d'expedients del PIRMI presentats durant l'any per cada 1.000 habitants:** *nombre d'expedients acumulats o històrics (des del 1990 que s'inicia el programa) del Programa Interdepartamental de la Renda Mínima d'Inserció respecte a la població del municipi, comarca i zona*
- **Taxa de beneficiaris de pensions assistencials, no contributives i LISMI:** *percentatge de persones beneficiàries de pensions no contributives - de jubilació o invalidesa- i de pensions assistencials - malaltia o vellesa- respecte el total de població del municipi.*

### **Fonts d'informació**

Les principals fonts d'informació per elaborar aquests indicadors han estat les següents:

- Departament de Benestar Social: Mapa de Serveis Socials 1999. Actualització anual.
- Departament de Benestar Social: Programa Interdepartamental de la Renda Mínima d'Inserció.
- Institut d'Estadística de Catalunya: dades de beneficiaris de pensions assistencials i no contributives. Actualització anual.
- Memòries municipals. Actualització anual.

<b>Serveis Socials d'atenció primària: usuaris i activitat desenvolupada</b>					
<b>Indicador</b>	<b>Any</b>	<b>ABC</b>	<b>Comarca</b>	<b>Província</b>	<b>Catalunya</b>
Nº usuaris de serveis socials per cada 1.000 habitants àrea bàsica municipal	1999	88,2‰ (3.341)	-3.340.000‰ (3.340)	52,2‰ (245.778)	58,59 ‰ (1999)
Nº d'expedients familiars per cada treballador/a social	Expedients: 2001 Treb. socials: 2001	88 (1.008)	87 (1.007)	68 (23.045)	199 (1999)
Nº d'actuacions per professional de serveis socials	Actuacions: 1999 Professionals: 2001	220 (3.632)	220 (3.631)	727 (389.932)	531 (1999)
Nº d'expedients del PIRMI presentats durant l'any per cada 1.000 habitants	1999	0,92‰ (35)	0,92‰ (35)	0,69‰ (3.242)	
Taxa de beneficiaris de pensions assistencials, no contributives i LISMI	Pensions: 2001 LISMI: 2001 Població: 2001	0,59% (223)	0,59% (223)	1,04% (50.080)	

## **Serveis Socials d'atenció primària: recursos**

*Els indicadors inclosos en aquest apartat faciliten una aproximació als recursos humans i places dels serveis socials municipals.*

### **Descripció dels indicadors utilitzats:**

- **Nº treballadors/es socials per cada 10.000 habitants:** *analitza la ratio existent de treballadors/es socials per cada 10.000 habitants i afegeix els que es necessiten segons la ratio fixada pel III Pla d'Actuació Social PAS (1 treballador/a social per cada 10.000 habitants).*
- **Nº educadors/es socials per cada 20.000 habitants:** *analitza la ratio existent de educadors/es socials per cada 20.000 habitants i afegeix els que es necessiten segons la ratio fixada pel III Pla d'Actuació Social PAS (1 educador/a social per cada 20.000 habitants).*
- **Places de serveis residencials d'estada limitada per cada 1.000 habitants:** *relació places per habitant del municipi*
- **Places de serveis de menjador per cada 1.000 habitants:** *relació places per habitant del municipi*

### **Fonts d'informació**

Les principals fonts d'informació per elaborar aquests indicadors han estat les següents:

- Departament de Benestar Social: Mapa de Serveis Socials 1999. Actualització anual.
- Servei d'Acció Social: Observatori dels Serveis Socials Municipals. Actualització continuada
- Memòries municipals. Actualització anual.

**Serveis Socials d'atenció primària: recursos**

<b>Indicador</b>	<b>Any</b>	<b>ABC</b>	<b>Comarca</b>	<b>Província</b>	<b>Catalunya</b>
Nº treballadors/es socials per cada 10.000 habitants	2001	3,04 (11,51)	3,04 (11,51)	0,71 (339,32)	1,15 (1999)
Nº educadors/es socials per cada 20.000 habitants	2001	2,64 (4,99)	2,64 (4,99)	0,82 (196,87)	0,52 (1999)
Places de serveis residencials d'estada limitada per cada 1.000 habitants	Residencials: 1998-2001 Població: 2001	-	-	0,09‰ (428)	0,18 ‰ (1999)
Places de serveis de menjador per cada 1.000 habitants	Places menjador: 1998-2002 Població: 2001	-	-	0,06‰ (293)	0,22 ‰ (1999)

## **Serveis Socials adreçats a la infància, adolescència i família**

*Els indicadors inclosos en aquest apartat ens dona informació de l'activitat i usuaris dels centres municipals i supramunicipals que treballen en aquest àmbit.*

### **Descripció dels indicadors utilitzats:**

- **Places en Centres Oberts per a infants i adolescents per cada 1.000 habitants:** *relació entre la població menor de 18 anys i les places existents. Inclou també les places de pretallers existents al municipi*
- **Casos atesos per l'Equip d'Atenció a la Infància i l'Adolescència (EAIA) per cada 1.000 habitants de 0 a 18 anys :** *la informació és dels municipis que tenen assumida la gestió de l'EAIA,. A la resta de municipis s'exposen els casos atesos per l'EAIA comarcal.*
- **Places en Centres Residencials d'Acció Educativa per cada 1.000 habitants de 0 a 18 anys:** *les dades fan referència als equipaments ubicats al municipi i a la comarca.*

### **Fonts d'informació**

Les principals fonts d'informació per elaborar aquests indicadors han estat les següents:

- Departament de Benestar Social: Mapa de Serveis Socials 1999. Actualització anual.
- Servei d'Acció Social: Observatori dels Serveis Socials Municipals. Actualització continuada
- Memòries municipals. Actualització anual.
- Direcció General d'Atenció al Menor. Actualització anual.

<b>Serveis Socials adreçats a la infància, adolescència i família</b>						
<b>N.1</b>	<b>Indicador</b>	<b>Any</b>	<b>ABC</b>	<b>Comarca</b>	<b>Província</b>	<b>Catalunya</b>
I	Places en Centres Oberts per a infants i adolescents per cada 1.000 habitants (2001)	C. Oberts: 1998-2002 Població: 2000	-	-	4,26‰ (2.717)	2,50 ‰ (1999)
I	Casos atesos per l'Equip d'Atenció a la Infància i l'Adolescència (EAIA) per cada 1.000 habitants de 0 a 18 anys (1998)	Casos EAIA: 1998 Població: 2000	-	12,47‰ (53)	11,78‰ (7.506)	3,09 ‰ (1999)
III	Places en Centres Residencials d'Acció educativa per cada 1.000 habitants de 0 a 18 anys (2001)	Acció educativa: 1998-2001 Població: 2000	3,29‰ (14)	3,29‰ (14)	1,28‰ (813)	8,58 ‰ (1999)

<sup>1</sup> Nivells de sectorització determinats pel Departament de benestar Social. El nivell I correspon a serveis de competència municipal. Els nivells II i III corresponen a serveis d'altre competència com Consells Comarcals.

Quan el servei no es regulat pel Departament de benestar Social sinó per Sanitat (drogodependències i salut mental) apareix \* que significa que el servei és de competència extramunicipal.

## **Serveis Socials adreçats a les persones amb disminució**

*Els indicadors inclosos en aquest apartat ens dona informació de l'activitat i usuaris dels centres municipals i supramunicipals que treballen en aquest àmbit.*

### **Descripció dels indicadors utilitzats:**

- **Serveis de Suport a la Integració Laboral per a cada 1.000 habitants amb disminució:** *relació de les places de SSIL amb el nombre de persones amb una disminució legalment reconeguda al municipi. Cal tenir en compte que al tractar-se d'un servei social especialitzat, malgrat l'existència al municipi d'un equipament d'aquesta tipologia, la població usuària pot procedir de la resta de la comarca.*
- **Usuaris dels Serveis de Desenvolupament Infantil i Atenció Precoc per cada 1.000 habitants menors de 6 anys:** *usuaris d'aquests serveis en relació a la població objectiu. Cal tenir en compte que al tractar-se d'un servei social especialitzat, malgrat l'existència al municipi d'un equipament d'aquesta tipologia, la població usuària pot procedir de la resta de la comarca*
- **Places de Serveis de Centres Ocupacionals per a cada 1.000 habitants amb disminució:** *S'inclouen els serveis ocupacionals d'inserció i els serveis de teràpia ocupacional. Cal tenir en compte que al tractar-se d'un servei social especialitzat, malgrat l'existència al municipi d'un equipament d'aquesta tipologia, la població usuària pot procedir de la resta de la comarca*
- **Places d'habitatges amb serveis comuns per a cada 1.000 habitants amb disminució:** *places d'Habitatges amb serveis comuns (Llar Residència i Llar amb Servei de Suport) per a persones amb disminució per cada 1000 habitants amb disminució legalment reconeguda per municipi, comarca i zona d'intervenció. Cal tenir en compte que al tractar-se d'un servei social especialitzat, malgrat l'existència al municipi d'un equipament d'aquesta tipologia, la població usuària pot procedir de la resta de la comarca*
- **Places de centres de dia per a cada 1.000 habitants amb disminució:** *cal tenir en compte que al tractar-se d'un servei social especialitzat, malgrat l'existència al municipi d'un equipament d'aquesta tipologia, la població usuària pot procedir de la resta de la comarca*
- **Places de centres residencials per a cada 1.000 habitants amb disminució:** *cal tenir en compte que al tractar-se d'un servei social especialitzat, malgrat l'existència al municipi d'un equipament d'aquesta tipologia, la població usuària pot procedir de la resta de la comarca*

### **Fonts d'informació**

Les principals fonts d'informació per elaborar aquests indicadors han estat les següents:

- Departament de Benestar Social: Mapa de Serveis Socials 1999. Actualització anual.
- Departament de Benestar Social: Registre d'Equipaments. Actualització anual.

**Serveis Socials adreçats a les persones amb disminució**

	<b>Indicador</b>	<b>Any</b>	<b>ABC</b>	<b>Comarca</b>	<b>Província</b>	<b>Catalunya</b>
II	Serveis de Suport a la Integració Laboral per a cada 1.000 habitants amb disminució	Serveis de suport: 2002 Pop. disminuïda: 2001	0,31‰ (1)	0,31‰ (1)	0,24‰ (49)	1,52 ‰ (1999)
II	Places de Serveis de Centres Ocupacionals per a cada 1.000 habitants amb disminució	C. Ocupacionals: 2002 Pop. disminuïda: 2001	18,33‰ (60)	18,33‰ (60)	6,31‰ (1.308)	
II	Places d'habitatges amb serveis comuns per a cada 1.000 habitants amb disminució	Places habitatges: 2001 Pop. disminuïda: 2001	7,33‰ (24)	7,33‰ (24)	9,94‰ (2.060)	
III	Places de centres de dia per a cada 1.000 habitants amb disminució	Places centres dia: 2002 Pop. disminuïda: 2001	-	-	1,33‰ (275)	
III	Places de centres residencials per a cada 1.000 habitants amb disminució	C.residencials: 2002 Pop. disminuïda: 2001	-	-	7,02‰ (1.455)	9,40 ‰ (1999)

## **Serveis Socials adreçats a la gent gran**

*Els indicadors inclosos en aquest apartat ens dona informació de l'activitat i usuaris dels centres municipals i supramunicipals que treballen en aquest àmbit.*

### **Descripció dels indicadors utilitzats:**

- **Nº d'hores SAD per cada habitant 75 i més anys que viu sol:** *analitza el nombre d'hores prestades per cada 1.000 habitants (és una mesura convencional) de població potencial (majors 75 anys). Pels municipis on aquesta dada no està disponible es presenta el total d'hores de l'àrea bàsica comarcal.*
- **Percentatge d'habitants majors de 80 anys que disposen de telealarmes:** *pels municipis on aquesta dada no està disponible es presenta el total d'hores de l'àrea bàsica comarcal.*
- **Places de centre de dia per a la gent gran per cada 1000 habitants majors de 65 anys:** *relaciona la població objectiu amb les places del recurs. Cal tenir en compte que al tractar-se d'un servei social especialitzat, malgrat l'existència al municipi d'un equipament d'aquesta tipologia, la població usuària pot procedir de la resta de la comarca*
- **Places de llar residència per a cada 1.000 habitants majors de 65 anys:** *relaciona la població objectiu amb les places del recurs. Cal tenir en compte que al tractar-se d'un servei social especialitzat, malgrat l'existència al municipi d'un equipament d'aquesta tipologia, la població usuària pot procedir de la resta de la comarca*
- **Places de llar residència per a cada 1.000 habitants de 75 i més anys que viu sol:** *relaciona la població objectiu amb les places del recurs. Cal tenir en compte que al tractar-se d'un servei social especialitzat, malgrat l'existència al municipi d'un equipament d'aquesta tipologia, la població usuària pot procedir de la resta de la comarca*
- **Places de llar residència assistida per a cada 1.000 habitants majors de 65 anys:** *relaciona la població objectiu amb les places del recurs. Cal tenir en compte que al tractar-se d'un servei social especialitzat, malgrat l'existència al municipi d'un equipament d'aquesta tipologia, la població usuària pot procedir de la resta de la comarca*
- **Places de llar residència assistida per a cada 1.000 habitants de 75 i més anys que viu sol:** *relaciona la població objectiu amb les places del recurs. Cal tenir en compte que al tractar-se d'un servei social especialitzat, malgrat l'existència al municipi d'un equipament d'aquesta tipologia, la població usuària pot procedir de la resta de la comarca*

### **Fonts d'informació**

Les principals fonts d'informació per elaborar aquests indicadors han estat les següents:

- Departament de Benestar Social: Mapa de Serveis Socials 1999. Actualització anual.
- Departament de Benestar Social: Registre d'Equipaments. Actualització anual.
- Servei d'Acció Social: Observatori dels Serveis Socials Municipals. Actualització continuada
- Memòries municipals. Actualització anual.

<b>Serveis Socials adreçats a la gent gran</b>						
	<b>Indicador</b>	<b>Any</b>	<b>ABC</b>	<b>Comarca</b>	<b>Província</b>	<b>Catalunya</b>
I	Nº d'hores SAD per cada habitant major de 75 anys i més que viu sol/a	Hores SAD: 1999 Pop. 75 i més: 1996	41,82 (16.352)	41,82 (16.351)	19,58 (1.317.134)	18,71 (1999)
I	Percentatge d'habitants majors de 80 anys que disposen de telealarmes	Telealarmes: 2001 Pop. 80 i més: 1996	2,3% (9)	2,05% (8)	0,72% (482)	0,96% (1999)
II	Places de centre de dia per a la gent gran per cada 1000 habitants majors de 65 anys	Places centres dia: 2002 Població més 65: 2000	14,09‰ (135)	14,09‰ (135)	5,25‰ (4.217)	12,15 ‰ (1999)
II	Places de llar residència per a cada 1.000 habitants majors de 65 anys	Places llar resid.: 2002 Població més 65: 2000	7,83‰ (75)	7,83‰ (75)	3,96‰ (3.177)	
II	Places de llar residència per a cada 1.000 habitants de 75 i més anys que viuen sols	Places llar resid.: 2002 Població més 75: 1996	191,82‰ (75)	191,82‰ (75)	47,22‰ (3.177)	
II	Places de llar residència assistida per a cada 1.000 habitants majors de 65 anys	Places llar resid.: 2002 Població més 65: 2000	53,55‰ (513)	53,55‰ (513)	20,48‰ (16.439)	
II	Places de llar residència assistida per a cada 1.000 habitants de 75 i més anys que viuen sols	Places llar resid.: 2002 Població més 75: 1996	1.312,02‰ (513)	1.312,02‰ (513)	244,36‰ (16.439)	

## **Serveis Socials adreçats a les persones amb una drogodependència**

*Els indicadors inclosos en aquest apartat ens dona informació de l'activitat i usuaris dels centres municipals i supramunicipals que treballen en aquest àmbit.*

### **Descripció dels indicadors utilitzats:**

- **Nombre d'habitants per cada centre d'atenció i seguiment per a drogodependents**
- **Nombre d'habitants per cada centre de dia**
- **Nombre d'habitants per cada centre residencial**
- **Casos actius del programa de manteniment en metadona per cada 1.000 habitants**
- **Tractaments iniciats per comarca de residència i per Centres d'Atenció i Seguiment per cada 1.000 habitants i per tipologia de la drogodependència (heroïna, alcoholisme, i altres)**

### **Fonts d'informació**

Les principals fonts d'informació per elaborar aquests indicadors han estat les següents:

- Departament de Benestar Social: Mapa de Serveis Socials 1999. Actualització anual.
- Departament de Benestar Social: Registre d'Equipaments. Actualització anual.
- Departament de Sanitat. Òrgan Tècnic de Drogodependències. Sistema d'informació sobre drogodependències a Catalunya. Informació actualitzada trimestralment.

**Serveis Socials adreçats a les persones amb una drogodependència**

	<b>Indicador</b>	<b>Any</b>	<b>Comarca</b>	<b>Província</b>	<b>Catalunya</b>
*	Nombre d'habitants per cada centre d'atenció i seguiment (CAS) per a drogodependents	Nº CAS: 2000-2001 Població: 2001	-	200.191,9 (24)	
*	Nombre d'habitants per cada centre de dia	C. de dia: 2002 Població:2001	-	1.201.152 (4)	
*	Nombre d'habitants per cada centre residencial	C. residencial: 1997-2002 Població: 2001	-	369.585,1 (13)	
*	Casos actius del programa de manteniment en metadona per cada 1.000 habitants	2000	0,85‰ (32)	1,09‰ (5.169)	
	Tractaments iniciats per comarca de residència i per Centres d'Atenció i Seguiment per cada 1.000 habitants	2000			
	Alcoholisme		0,13‰ (5)	0,64‰ (3.054)	
	Heroïna		0,71‰ (27)	0,85‰ (4.023)	
	Altres		0,29‰ (11)	0,57‰ (2.699)	3,38 ‰ (1999)