

DENOMINACIÓ:	ESGLÉSIA DE SANT PERE DE REIXAC
ADREÇA:	X=433851..70 45994312.71
MUNICIPI:	Montcada i Reixac
ÈPOCA:	s. X. Campanar i reconstrucció el 1376. Restauració s. XX
AUTOR/A:	.
PROMOTOR/A:	.
TIPOLOGIA:	Església romànica, campanar, cementiri i casa de religioses.
TITULARITAT:	
ÚS:	Religiòs.
CODI:	p.1

DESCRIPCIÓ:

Conjunt de gran interès històric, artístic i cultural.

Església romànica: Dues naus orientades mes o menys de llevant a ponent. La part més antiga s. X, està rematada per un absis circular amb planta de ferradura. L'altre nau del s. XII, és més gran i l'altar està dedicat a Sant Pere. Aquí es troba la porta d'entrada, que és d'arc de mig punt, dovellada i adornada per una senzilla motllura.

Campanar: Adossat a la nau principal, la base s'emprava com a sagristia. És de planta quadrada que es converteix en octogonal. Té quatre obertures d'arc de mig punt. La seva construcció correspon als ss. XI-XII, encara que queden les restes a la base d'una construcció anterior.

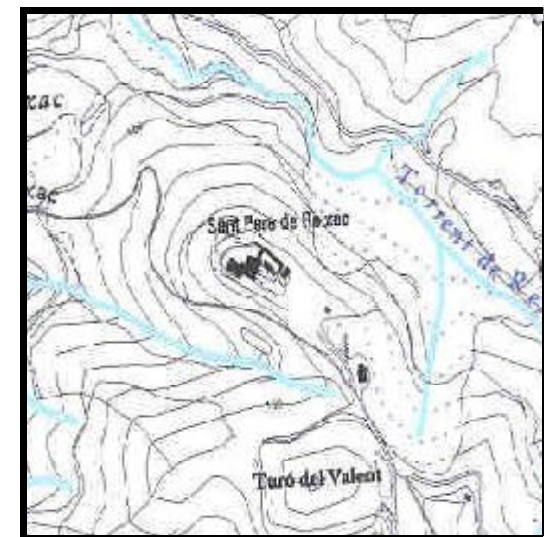
Cementiri: Situat al costat del campanar, la reixa d'entrada té incidències gòtiques.

Casa de religioses: Adossada a l'església, està adornada amb una finestra gòtica.

Assentament medieval de Reixac: Al camí apareixen una sèrie d'habitacions excavades a la roca, que fan pensar en un nucli de població format per quatre cases que configurarien l'antic poble de Sant Pere al llarg dels ss. X i XI.

CONTEXT:

D'alt d'un turó i visible des de bona part de la contrada es troba el recinte de Sant Pere de Reixac. El camí que surt darrera del Restaurant conegut com Masia Reixac ens du a l'església.



EVOLUCIÓ D'USOS:	Original: lloc de culte catòlic i cementiri. Actual: lloc de culte catòlic, cementir, comunitat religiosa i fita cultural.
ESTAT DE CONSERVACIÓ:	Bo. Es fa manteniment i està vetllat per una comunitat religiosa.
VALORACIÓ:	Monument romànic de més importància de Montcada i Reixac, emplaçament del primer nucli habitat de Reixac i antiga església parroquial, visible des de la vila. Ha donat part del nom del municipi. Té element únics, de gran qualitat arquitectònica.
PROTECCIÓ PROPOSADA:	Incoar expedient de major declaració monumental

RÈGIM URBANÍSTIC:	Plan General Metropolitano de Ordenación Urbana de la Entidad Metropolitana de Barcelona. Juliol 1976. Classificació: Sistema (S) Qualificació: Clau 7b. Equipaments comunitaris i dotacions de nova creació a nivell local.
RÈGIM DE PROTECCIÓ:
REFERÈNCIA CADASTRAL:	.

DADES HISTÒRIQUES:

. La història d'aquest indret, està documentada des de temps antic. Fou el poble i l'antiga parròquia de Sant Pere de Reixac, ja esmentada al s. X (963), pertanyè al Monestir de Sant Jeroni de la Murtra i de Sant Cugat del Vallès.

La primitiva església fou cremada durant la guerra dels Segadors i refeta l'any 1676, no respectant l'original romànic.

Al s. XVIII, fou desvinculada de Sant Jeroni de la Murtra.

El Nomenclàtor de 1860 la descriu com Església parroquial.

L'any 1867, va ésser annexada a Santa Engràcia de Montcada.

Cremada durant la Guerra Civil, fou restaurada porteriorment.

BIBLIOGRAFIA:

- * J. Alcázar i Parera. -- L'origen del poblament de Montcada i Reixac. Els precedents medievals (segles X i XI).
- * El romànic del Vallès. Localització de les esglésies de la comarca.
- * Servei del Patrimoni Arquitectònic. Generalitat de Catalunya. Fitxes.
- * Inventari del Patrimoni Històric, Arquitectònic i Ambiental de Montcada i Reixa. Diputació de Barcelona. Servei del Patrimoni Arquitectònic Local i Ajuntament de Montcada i Reixac.

